

# تخریب علفچر؛ فرسایش غذای آینده!

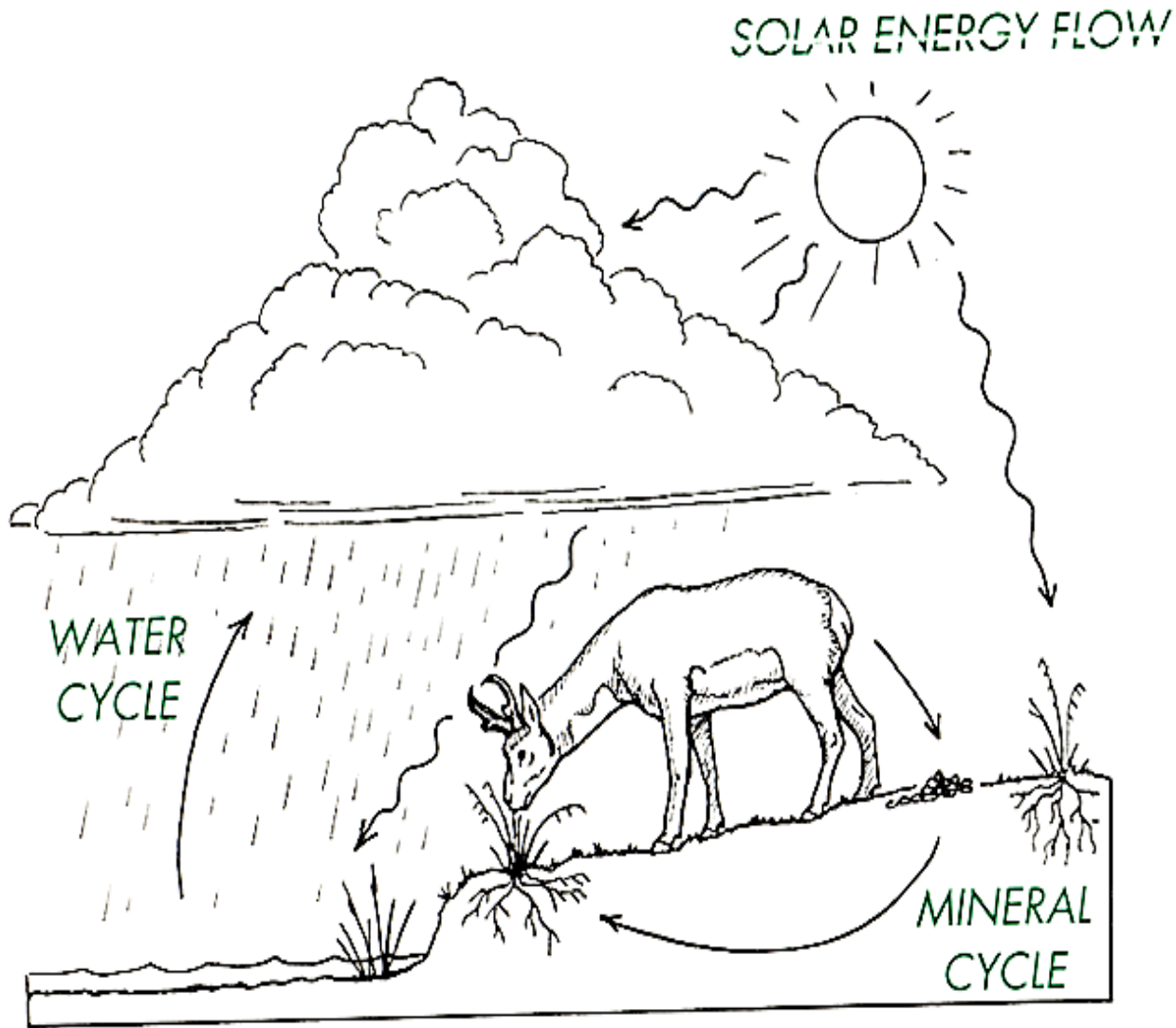


# علفچر چیست؟

یک منبع ضروری و طبیعی برای زندگی اجتماعی در توسعه اقتصادی خانواده‌ها و دهات می‌باشد

- منبع غذایی برای مواشی
- تهیه آب
- منبع برای مواد سوختی و گرم کردن خانه و پختن غذا
- منبع خوب مواد طبی





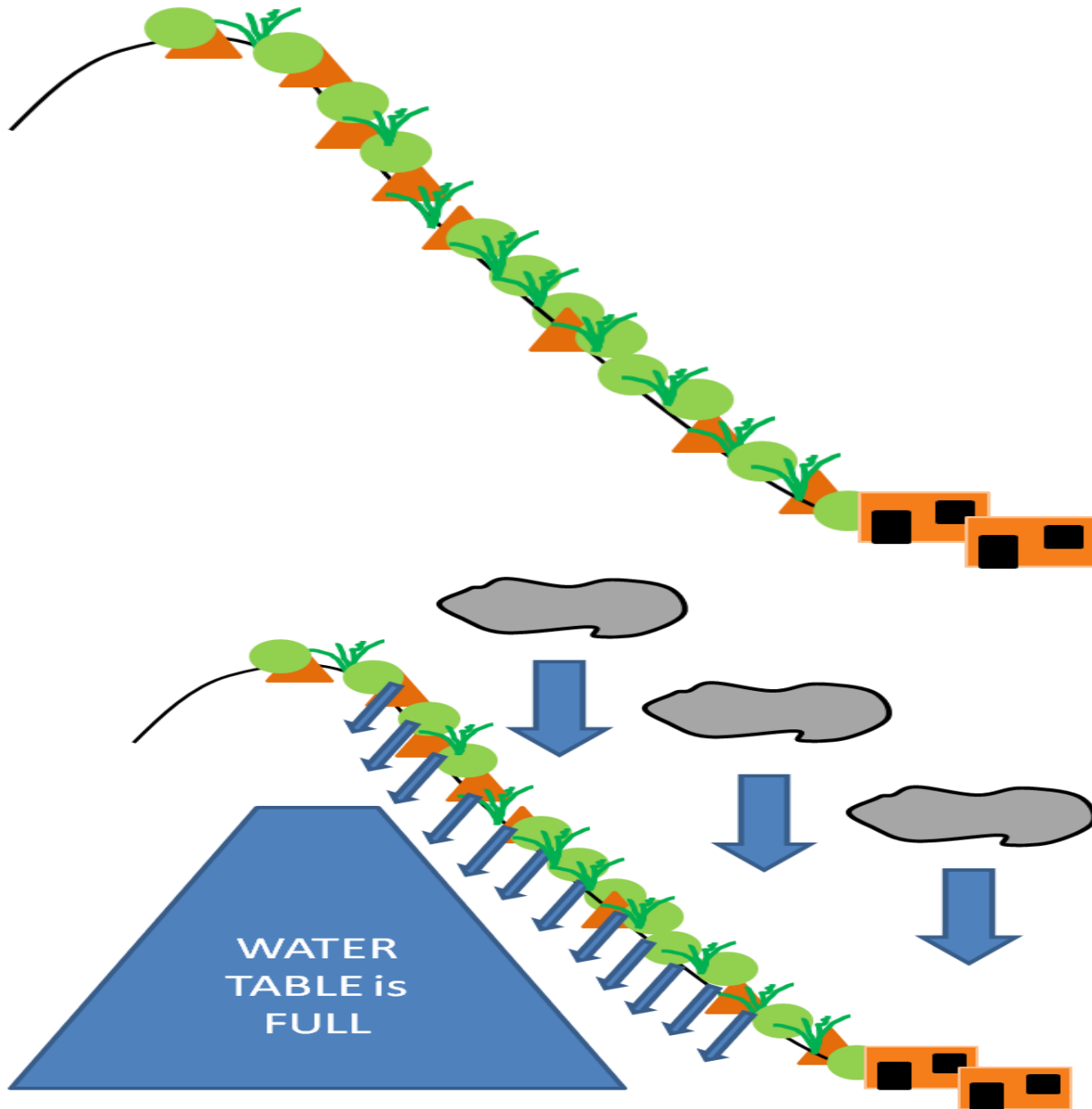
### SIMPLE CONCEPT

These constant processes drive all life processes.

- در گذشته چراگاهها فراوان بودند و نیاز انسانها و دامها را تأمین می کردند.
- حاصلدهی علفچرها به نحوه استفاده انسان بستگی دارد.
- برداشت کامل گیاهان مانع پخش بذر، سخت شدن خاک و خشک شدن چشمهها می شود، زیرا باران و برف نمی توانند جذب خاک شوند.

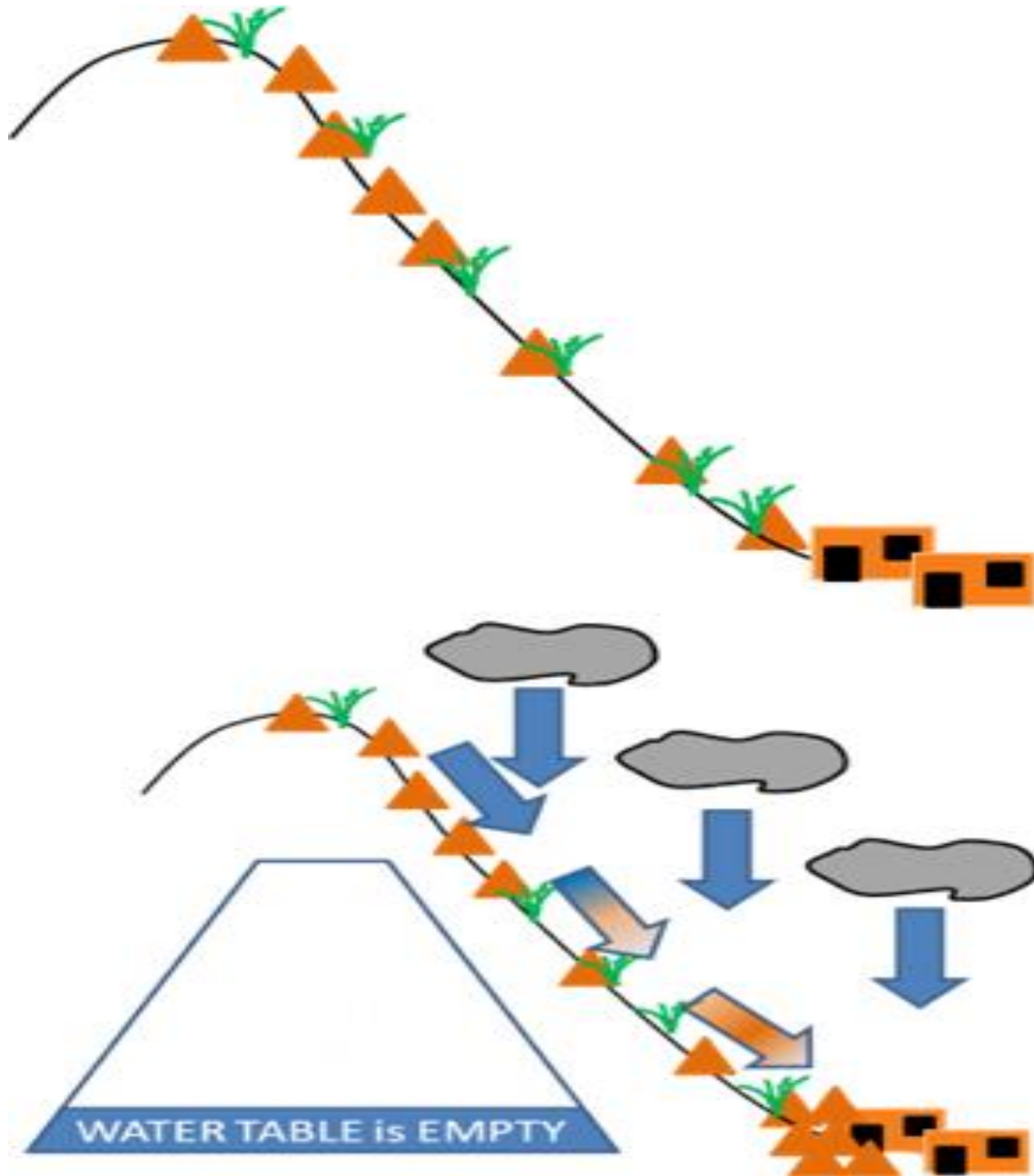
# علفچر سالم

وقتی باران می بارد، در سطوح پوشش گیاهی، جریان آب متوقف شده و جذب خاک می شود و آب در داخل خاک ذخیره می گردد. این امر باعث افزایش سطح آب در زمین های زراعتی می شود و در نتیجه، سیل وجود ندارد.



# علفچر تخریب شده

زمانی که باران می بارد، در سطوح بدون پوشش گیاهی، جریان آب متوقف نمی شود و جذب خاک نمی گردد. در نتیجه، آب در خاک ذخیره نمی شود که این امر باعث تخریب خاک و از بین رفتن حاصل خیزی آن می شود. در این صورت، سیل ناگهانی در این مناطق به وجود می آید.



چگونه می‌توان علفچر  
تخریب‌شده را تشریح کرد؟

## عوامل کاهش علفچرها

عوامل محیطی:

کاهش مقدار باراندگی

پایین بودن سطح آب

خشکسالی شدید

ضایع شدن مقدار زیاد آب در اثر جذب نشدن آن

تخریبات توسط آب و باد

عدم موجودیت اقدامات پیش گیرنده جهت حفاظت خاک

طریقه استفاده خانواده‌ها:

عدم دسترسی به تکنالوژی و منابع سوختی برای پخت و پز و گرم

کردن خانه.

بهره‌برداری بیش از حد و ریشه کن کردن گیاهان برای سوخت و

پخت و پز.

استفاده از چلمه برای گرمایش و آشپزی.

جمع‌آوری بی‌رویه گیاهان غذایی و طبی.

نبود پروسه تخم‌پاشی برای احیای نباتات.

عوامل زراعتی :

تناوب زراعتی در کشت محصولات رعایت نمی‌شود.

تولید علوفه به شکل منسجم صورت نگرفته و تناوب زراعتی در زمین

های آبی رعایت نمی‌گردد.

تولید علوفه للمی صورت نمی‌گیرد.

از کود نباتی و حیوانی استفاده صورت نمی‌گیرد.

تبدیل علفچرها به زمین‌های تولید غله جات للمی.

حاصل‌خیزی خاک

عوامل ناشی از مالداری:

• چرای بیش از حد در اطراف قریه

• کمبود تولید علوفه کافی

• جمع‌آوری علوفه زمستانی

• نگهداری تعداد زیاد مواشی

• عدم موجودیت آگاهی و تنظیم مواشی

• یک عامل حفاظت طبیعی در برابر سیلاب‌ها

• یگانه میکانیزم نگهداری موجود از مواشی

عوامل اجتماعی :

نداشتن دانش و آگاهی تنظیم و حفاظت منابع طبیعی

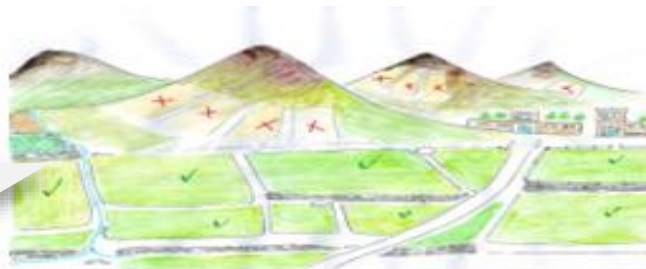
کمبود مواد غذایی

عدم هماهنگی درکارهای اجتماعی

عدم سهمیه بندی و حق استفاده از علفچر بصورت درست

راه حل چیست؟

محدود کردن کشت للمی  
و توسعه کشت آبی، انکشاف  
مالداری منحیث منبع تولید  
وعایدات.



اصلاح مواد عضوی خاک  
توسط کود حیوانی و حاصلات  
بعدی که از زمین گرفته می شود.



گسترش ساحه چراگاه نه تنها در  
اطراف قریه بلکه در نواحی  
دورتر، در صورتی که بخواهیم از  
چراگاه مفرد جلوگیری کنیم.



معرفی نباتات جدید  
خارجی/بومی و نباتات چندین  
ساله به خواطر اصلاح ساختار  
و حاصل خیزی خاک.

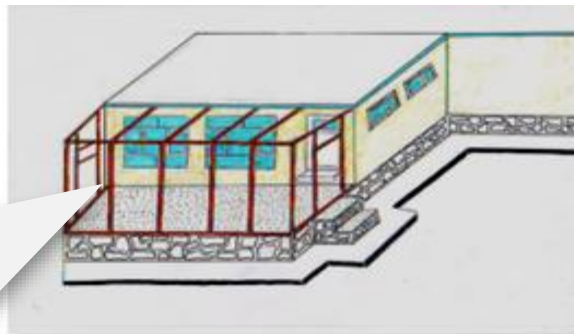


تولید و کشت علوفه جات  
زمستانی در زمین های آبی، در  
صورتی که بخواهیم جمع آوری  
بیش از حد علوفه جات را محدود  
کنیم.

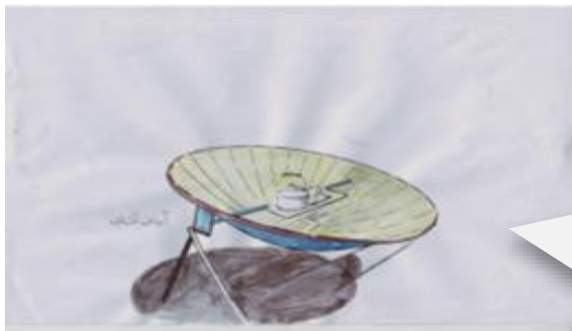


## تغییر و اصلاح محصولات زراعتی و تولید نسل

ساخت خانه‌های آفتابی برای  
گرم کردن خانه‌ها و کاهش  
مصرف مواد سوختی به منظور  
بهبود زندگی کودکان، کاهش  
بیماری‌ها در زمستان و ارتقاء  
منابع عایداتی و فعالیت‌های  
اجتماعی.



می‌توانیم در هنگام بهار و  
تابستان از آجاق‌های آفتابی  
برای گرم کردن آب و پختن  
غذا استفاده کنیم.



غرس نمودن نهال‌های غیر  
مثمر در کنار جوی‌ها و اطراف  
منابع آبی.



استفاده از منابع  
جای‌گزین برای گرم  
کردن خانه‌ها و  
پخت‌وپز

# توقف ریشه کن کردن نباتات، قطع کردن هیزم و علوفه بر اساس اصول صحیح

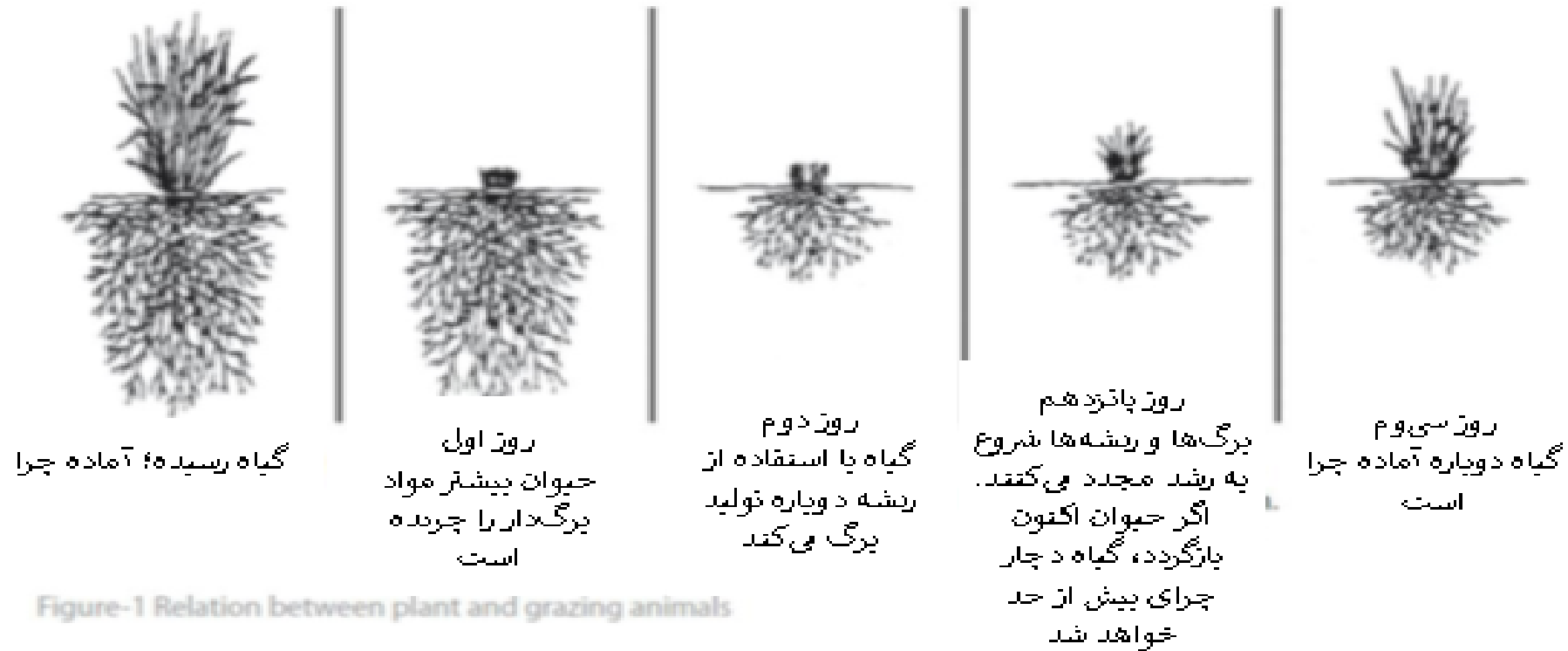


Figure-1 Relation between plant and grazing animals

Figure 2. Subdivision of a pasture into blocks



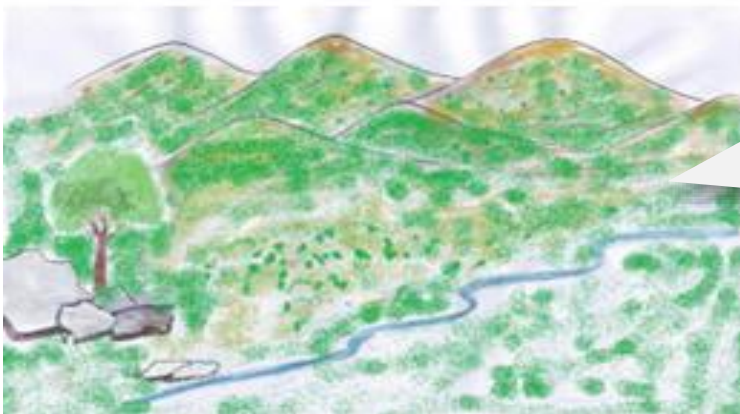
تا زمانی که نبات به اندازه کافی رشد کند و از چرای بیش از حد جلوگیری شود، پیش از چرایش دوباره باید صبر کرد.



می‌توانیم در هنگام آوری تخم خوب برای  
علفچر:  
کیفیت تخم وضعیت نباتات (عاری مرض  
و اندازه مناسب  
تراکم یا کثافت تخم  
گام بهار و تابستان از آجاق‌های آفتابی برای گرم  
کردن آب و پختن غذا استفاده کنیم.



پاشیدن تخم در ساحات آسیب دیده علفچر  
پیش از شروع زمستان.



در زمان مناسب اجازه دادن به نباتات برای رشد  
دوباره و اجتناب از چرای حیوانات در این  
حالت‌ها تا رسیدن به زمان مناسب.

تا زمانی که نبات به اندازه  
کافی رشد کند و از چرای  
بیش از حد جلوگیری شود،  
پیش از چرایش دوباره باید  
صبر کرد.